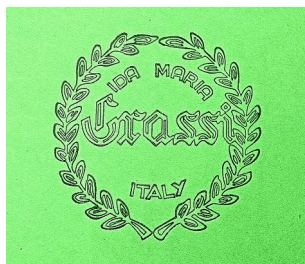


## Saxofoni prodotti dalla Ida Maria Grassi



### Premessa

Questa guida e' stata compilata soprattutto per curiosita' personale e forse riuscirà a chiarire alcuni dubbi suscitati su Internet sui strumenti prodotti da questa famosa casa Italiana.

Nonostante la Grassi fosse una delle case produttrici di strumenti a fiato piu' grandi e famose d'Italia, ci sono pochissimi dettagli sulla ditta e sui loro prodotti.

C'e' molta confusione sulla produzione Grassi e il perche' e' molto semplice;

- mancanza di dati sulla produzione
- la Grassi ha prodotto strumenti dal '60 al '90 con nominativi di modelli molto simili (pur essendo modelli tecnicamente diversi).
- La cronologia dei modelli e' molto vaga, come potrete constatare dai numeri di serie qui riportati.
- Alcuni modelli sono stati prodotti in parallelo, quindi non si puo' risalire ad un modello semplicemente dal numero di serie
- Inoltre molti anni dopo la chiusura della produzione Grassi "Made in Italy", il marchio "Grassi" e' stato rilevato dalla Proel e strumenti con il nome "Grassi" sono correntemente prodotti in Estremo Oriente mantenendo modelli di nome simili a quelli della produzione Italiana! I modelli Grassi costruiti in Estremo Oriente, hanno il marchio sulla campana stampato al laser e la dicitura e' "Ida Maria Grassi – Italy" non piu' "Ida Maria Grassi – Made in Italy")

Avrei voluto riportare piu' informazioni (in quale anno e' iniziata e quale anno e' terminata la produzione dei sax, successione dei modelli, ecc.) sulla I.M. Grassi e riportare qualche informazione storica, ma purtroppo non ho potuto approfondire il discorso (per ora!).

Quindi quanto segue e' puramente una guida a riconoscere I diversi modelli prodotti dalla Grassi in Italia.

Dovrei inoltre precisare che I dettagli qui prodotti si limitano solamente all'aspetto estetico e di meccanica e solamente per la produzione Made in Italy. Non potrei mai dare giudizi su pregi o difetti sonori dei diversi modelli poiche' sono molto soggettivi a chi suona, alle condizioni fisiche e di

mantenimento dello strumento. Come ogni altra marca, le qualità sonore potrebbero variare molto a prescindere dal modello.

Tutti i modelli riportati qui, sono stati rintracciati su molti siti Internet, segnalati da molti utenti del SaxForum (GRAZIE!) e del Café Saxophone (Thank you!) e sui pochi modelli che mi sono capitati fra le mani. Sicuramente me ne sarà sfuggito qualcuno (il Concertino!), quindi se avete dati da aggiungere, contattatemi e aggiornerò questa scheda!

### **Valore dell'usato:**

Per quanto riguarda il loro valore sul mercato dell'usato non potrei dare raccomandazioni precise: ho visto quest'anno (2011) prezzi che variano dai 150 euro per un contralto fino a 1500 euro per un tenore "Prestige"! Se volete un'idea indicativa di valore, vi suggerisco di fare una ricerca in rete o su un noto sito di aste in linea e sono sicuro che troverete sempre qualche valore indicativo. Ma come per ogni altro strumento usato, le condizioni fisiche (sia del corpo, che dei cuscineti, sugheri, ecc.) sono importanti e dovrebbero influire sul valore.

### **Stencils (o strumenti prodotti sotto altri nomi):**

Grassi ha prodotto sax sotto altri nomi, soprattutto per il mercato Americano. Finora ho potuto riscontrare le seguenti "marche": Mogar (non confermata), Martin Busine (non confermate), Majestic e "La Marque", questi ultimi sembrano tutti dei modelli "Giada" e mantengono il marchio "Grassi".

### **Numeri di Serie:**

La seguente è l'unica fonte conosciuta sui numeri di serie: con questa lista potrete risalire approssimativamente all'anno di produzione del vostro Grassi.

I primi anni di produzione risalgono agli anni '60 con numero di serie che inizia con il numero 1000:

quindi dal 1000 fino al 27395 copre il periodo dal 1960 al 1974

Dal 27395 al 30266 1974 / 1975

Dal 30267 al 34880 1976

Dal 34881 al 37478 1977

Dal 37479 al 39871 1978

Dal 39872 al 41835 1979

Dal 41836 al 43836 1980

Dal 43837 al 45619 1981

Dal 45620 al 47344 1982

Negli anni che seguono, gli anni di produzione diventano piu' approssimativi

Dal 47345 al 53420 1983 / 84/ 85/ 86

Dal 53421 al 60885 1987 /88 /89 /90

Dal 60886 al 65645 1990 /91 /92 /93 /94

## Modelli

Ho cercato di mantenere una certa cronologia sui modelli prodotti ma non e' stato facile poiche' I modelli "senza nome" (che da ora in poi chiamero' 'Standard', NB.: questa e' una denominazione personale usata al fine di questo articolo, che non troverete mai stampato su alcun sax Grassi!) ad esempio partono dagli anni 60, ma sono in produzione contemporanea ad altri modelli, fino alla fine anni 70.

## Standard MK I

Il primo modello che ho incontrato e' un serie 1600: notare il vecchio marchio Grassi, ben diverso da quello che conosciamo ora:



Questo modello inoltre ha una diversa configurazione delle chiavi del mignolo sinistro :



Il supporto tra campana e fusto e' una semplice asta a 'L':



Per il resto, la meccanica rimarra' invariata fino ai modelli degli anni '70. Tutti i modelli Standard hanno la campana incisa.

### **Standard MK II**

Arrivando ai numeri intorno al 9000, si riconosce il cerchio a sostegno tra campana e fusto, ma per il resto rimane come il modello soprastante.





Intorno al numero di serie 22000, cambia la disposizione delle chiavi della campana per il Baritono (dalla sinistra alla destra).

### **Standard MK III e Giada (o Jade Rollers)**

Fino ad ora I modelli sono "Standard" ossia senza nome, ma comportano solamente alcune piccole differenze estetiche, come I rulli delle chiavi Do/Mib e Sol#/Si/Sib/Do# Verdi "giada" (vedi foto), ho sentito dire che anche I cuscinetti originali erano di pelle tinta verde, senonche' lo sfondo della "G" sulla chiave d'ottava del collo!



A questo punto anche le chiavi del mignolo sinistro hanno preso una conformazione piu' attuale:



Questi sono forse I modelli Grassi piu' diffusi.

### **Wonderful Model**

Il primo modello che ho trovato con un nome e' il "Wonderful Model" (28900). Questo e' un modello molto particolare, sembrerebbe una prova della Grassi a creare un modello piu' sofisticato dei modelli precedenti.

In questo modello ci sono molti cambiamenti meccanici:

- il reggi pollice destro in plastica regolabile,
- assicella tra Fa e Sol con viti regolabili,
- le chiavi della campana a diretto contatto con I tasti:



Quest'ultimo accorgimento rende il movimento delle chiavi basse molto piu' leggero e preciso (brevettato dalla Selmer, questo accorgimento meccanico fu inaugurato sul modello "Balanced Action").

Inoltre, il cerchio di sostegno tra campana e fusto, non e' piu' attaccato direttamente alla campana, ma tramite 2 punti di contatto:

Nella foto a sinistra il cerchio del Wonderful mentre a destra il cerchio di un modello "Standard".



Ma la caratteristica piu' sorprendente di questo modello, e' che la Grassi offriva su richiesta I tasti in madreperla di forma rettangolare (invece dei soliti rotondi) per un costo di ben £30.000 lire!



Qui potete vedere un bellissimo esemplare con tasti rettangolari, tuttora sono a conoscenza di soli due esemplari di questo modello "custom", forse i soli due in tutto il mondo!

[Correzione: dopo aver trovato un modello "Standard" con tasti rettangolari, posso concludere che queste chiavi erano a richiesta su entrambi I modelli. Quindi adesso sono a conoscenza di tre esemplari con tasti rettangolari!]

Quindi un modello molto piu' ricercato, anche nella rifinitura delle meccaniche nonche' la laccatura piu' dorata.  
Credo che siano stati prodotti solo contralto e tenore.

Stranamente dopo aver prodotto un modello come il "Wonderful", la Grassi continuera' a produrre il modello "Standard" e modelli successivi (Concertino, Professional e Prestige) con nessuna delle caratteristiche del Wonderful, fino alla meta' anni '80.



Forse dovuto ad una scelta di costi o forse le vendite del Wonderful non furono sufficienti a continuare la produzione, chissà'?

### **Concertino, Professional e Prestige**

Approssimativamente fino al numero di serie 50000 ,si possono riscontrare I seguenti modelli: "Standard" e quindi con solo numero di serie, modello "Concertino", "Professional" e "Prestige".

Il modello "Concertino" era il modello da studio con chiavi della campana sul lato sinistro (purtroppo non ho ancora reperito alcuna foto di questo modello), i modelli Professional e Prestige mi sembrano di caratteristiche uguali ai Standard (il nome "Professional" e "Prestige" sono chiaramente stampati vicino al reggi pollice, sotto al numero di serie). La maggior parte di questa produzione offriva come finitura il corpo laccato oro e chiavi nichelate.

Grassi produsse anche un modello "Export" (modello non stampato sul corpo del sax) placcato in argento.

Contralto modello "Export" (34000) placcato argento:



### **Model 2000**

Dopo i modelli menzionati piu' in alto, Grassi produrra' dei modelli che chiamerei di transizione, ossia che hanno caratteristiche sia dei vecchi modelli che della nuova produzione anni '80: i "Model 2000" (da non confondere con i "Professional 2000"). Finora ho solo riscontrato Soprano e Baritono.

Questi modelli sembra che abbiano soprattutto piccolo miglorie estetiche come la disposizione delle chiavi dei mignoli (piu' larghe e comode), con le chiavi del Do/Mib sagomate (come il Selmer SA80) invece che tonde.



## Leader, Professional 2000 e Prestige

Verso la seconda meta' degli anni '80, la Grassi rinnovera' tutta la gamma e focalizza la produzione su tre modelli: "Leader", "Professional 2000" e "Prestige" (conosciuto anche come "Prestige 80").

Questa ultima produzione e' a detta di molti la piu' consistente qualitativamente e finalmente una produzione ben definita con modello da studio (Leader), intermedio (Professional 2000) e professionale (Prestige).

[La mia impressione personale e' che senz'altro il Prestige e' uno strumento piu' ricercato, pero' penso che il Professional 2000 sia stato diretto verso il mercato Pop/Jazz e il Prestige piu' verso il mercato Classico. Quindi offrendo 2 sonorita' ben distinte e non soltanto due strumenti qualitativamente diversi. Comunque il Prestige era il modello piu' costoso.]

Le caratteristiche sono come segue:

Leader (Contralto e Tenore) :

- estensione cromatica fino al Fa acuto (Fa# acuto probabilmente su richiesta),
- laccato con chiavi cromate
- reggi pollice fisso.

Professional 2000 (Soprano, Contralto, Tenore e Baritono discendente al Sib e al La grave):

- estensione cromatica fino al Fa acuto (non confermata, al Fa# su richiesta),
- corpo laccato oro con chiavi sia nichelate che laccate oro (modelli con chiavi laccate oro sembrano piu' diffusi all'estero),
- reggi pollice fisso.

Prestige (Soprano, Contralto e Tenore):

- estensione cromatica fino al Fa# acuto, finiture disponibili:
  - corpo e chiavi laccate oro,
  - corpo laccato oro con chiavi placcate in argento,
  - collo e fusto placcati in argento con chiavi dorate.

(Un sito Tedesco riporta che esistesse anche un modello placcato in oro 24K, ma non conosco tali esemplari.)

- Reggi pollice in plastica regolabile,
- Chiave del Si/Sib grave snodabile (vedi foto)



Tutti e tre I modelli hanno le chiavi della campana a diretto contatto con le chiavi del mignolo sinistro e il “cerchio” tra corpo e campana e’ come il “Wonderful” (dettagli come sopra).

Questa sara’ l’ultima produzione “Made in Italy” di Quarna. La ditta I.M. Grassi non falli’ ma sembra che sia stata spinta fuori mercato da una competizione spietata da parte della produzione dell’estremo oriente, che comincio’ a produrre strumenti da studio a prezzi molto competitivi e di qualita’ pari ai strumenti Europei.

Non a caso, delle tre rimanenti case produttrici Italiane di strumenti a fiato, una ha concentrato la produzione solamente su oboe e clarini (Orsi) e le altre due hanno fatto un salto qualitativo enorme producendo solo strumenti di altissima qualita’ terminando le loro produzioni da studio (Borgani e Rampone & Cazzani).

E’ un vero peccato che la Grassi “Made in Italy” ci abbia lasciato: la fabbrica costruttrice dei migliori (al tempo) sax Italiani mi ricordera’ sempre dei miei primi passi nel mondo del saxofono.

### **Altri numeri di Serie!**

La lista che segue e’ stata compilata da me per cercare di capire il primo e ultimo numero seriale di ogni modello, purtroppo non e’ completa! Ho riportato qui tutti I modelli che ho visto su internet con seriali (riscontrati su foto). Spero sia utile per capire approssimativamente quale modello era prodotto intorno a quale seriale.

Contralto Standard MK I  
1088

Tenore Standard MK I  
1690

Tenore Standard MK II  
9000

Baritono Standard (chiavi campana a sinistra Bb grave)  
22000

Baritono Standard (chiavi campana a destra Bb grave)  
22200

Tenore Giada (Standard MK III)  
27600

Wonderful Model Contralto  
28900  
49700 (con F#)

Soprano Standard MK III  
29 500

Contralto Standard (Argento, Export)  
34300

Baritono Standard MK III  
33700

Contralto Giada (Standard MK III)  
26300  
35800

Tenore Standard MK III  
39100

Professional Contralto  
44900

Professional Tenore  
50400

Model 2000 Baritono (LA grave)  
58324

Model 2000 Soprano  
60058

Leader Contralto  
63000  
65800

Leader Tenore  
83376 (or 63376?)

Professional 2000 Tenore

50600  
53900  
59300

Professional 2000 Contralto

53800  
59200  
61900  
65600  
68200  
68300  
69300

Professional 2000 Bari  
62100

Prestige 80 Contralto  
44300

Prestige 80 Tenore  
51800



This document was created with Win2PDF available at <http://www.win2pdf.com>.  
The unregistered version of Win2PDF is for evaluation or non-commercial use only.  
This page will not be added after purchasing Win2PDF.